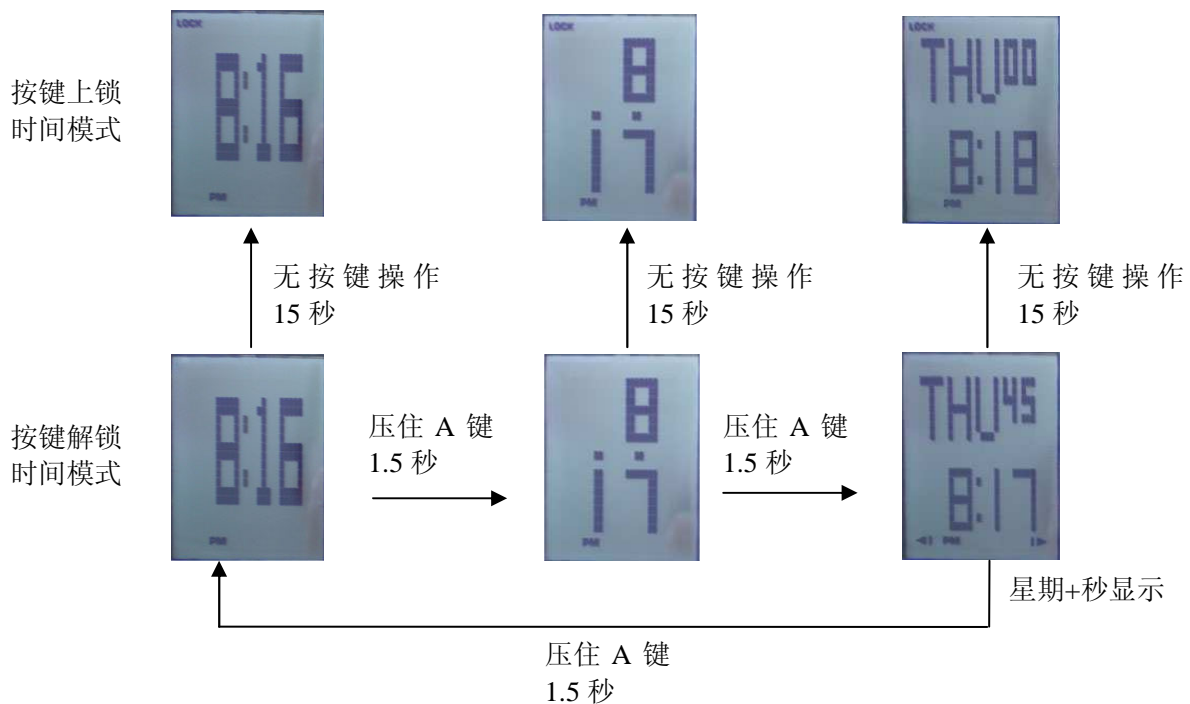




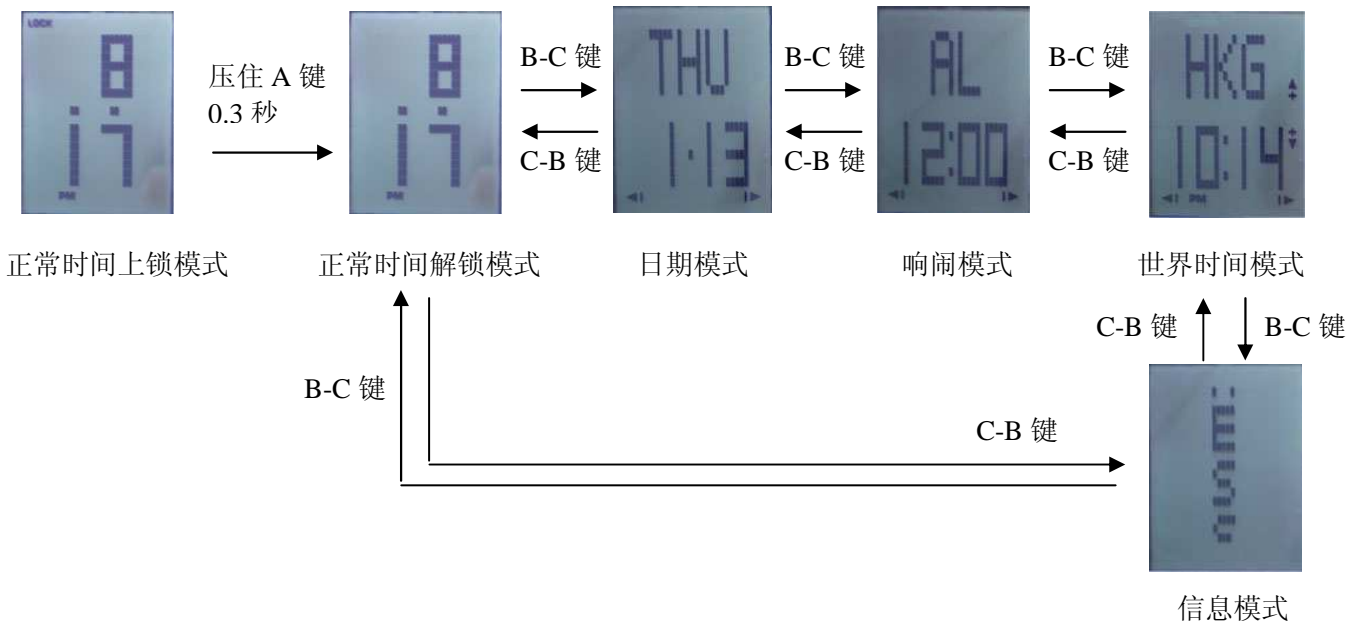
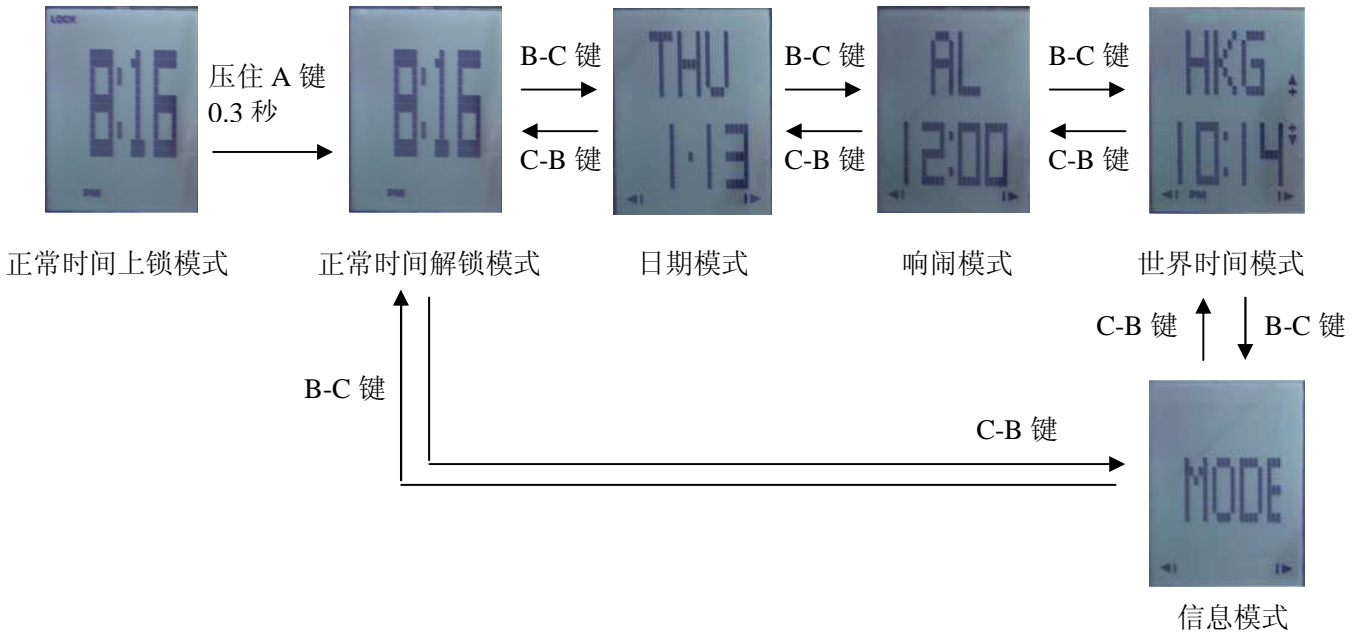
A. 功能简介

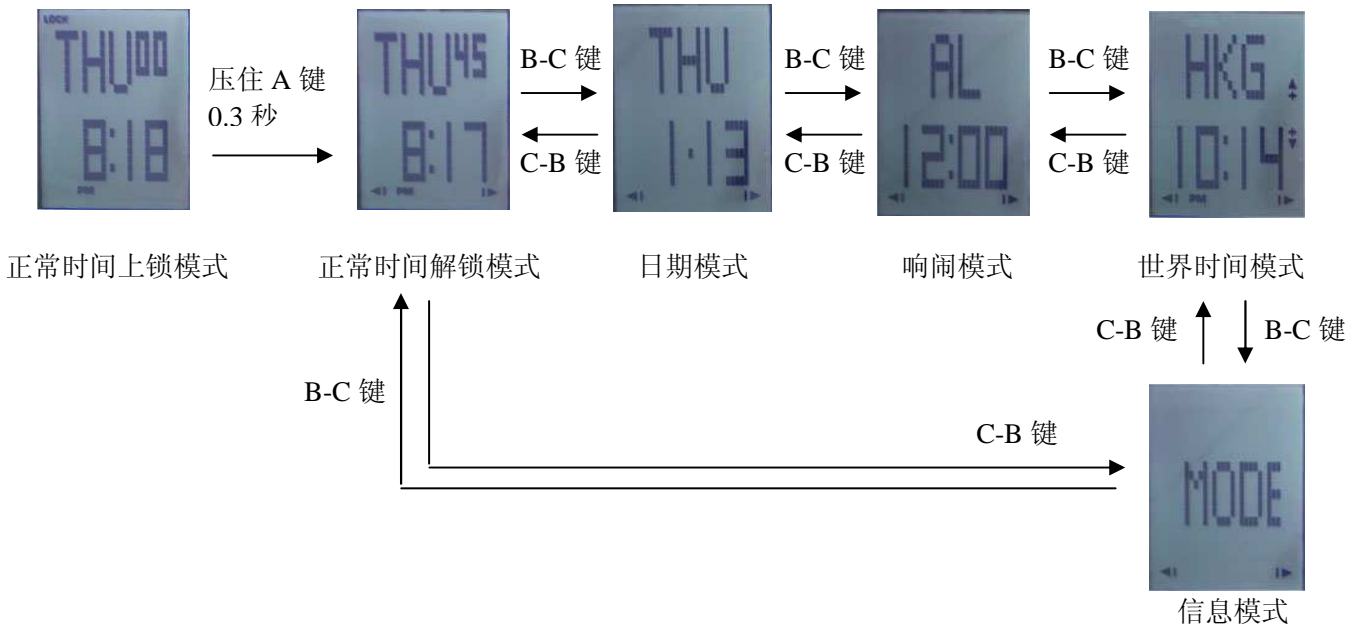
- 4 位计时功能 LCD 显示时、分、(月、日、星期)
- 12//24 小时制，全自动日历
- 响闹功能
- 世界时间
- 信息显示功能：可输入 26 个字母及 0~9 数字（可滚动显示 14 个字符）
- EL 背光
- 轻触式触控屏按键功能

B. 产品功能模式



- 在按键上锁模式下，触摸 A 键 0.3 秒拖到 B 键 EL 点亮 3 秒。
- 在按键解锁模式下，触摸 A 键拖到 B 键 EL 点亮 3 秒。
- 在时间显示模式，长按 A 键 1.5 秒后有 B 声发出放开手转换正常时间显示格式。
- 在上锁模式，长按 A 键 0.3 秒解锁,无按键操作 15 秒钟后自动上锁。
- 在解锁模式,拖动 B-C 键向前选择显示模式,拖动 C-B 返回选择显示模式。
- 在世界时间模式,拖动 C-D 键往上选择时区显示模式,拖动 D-C 键往下选择时区显示模式。

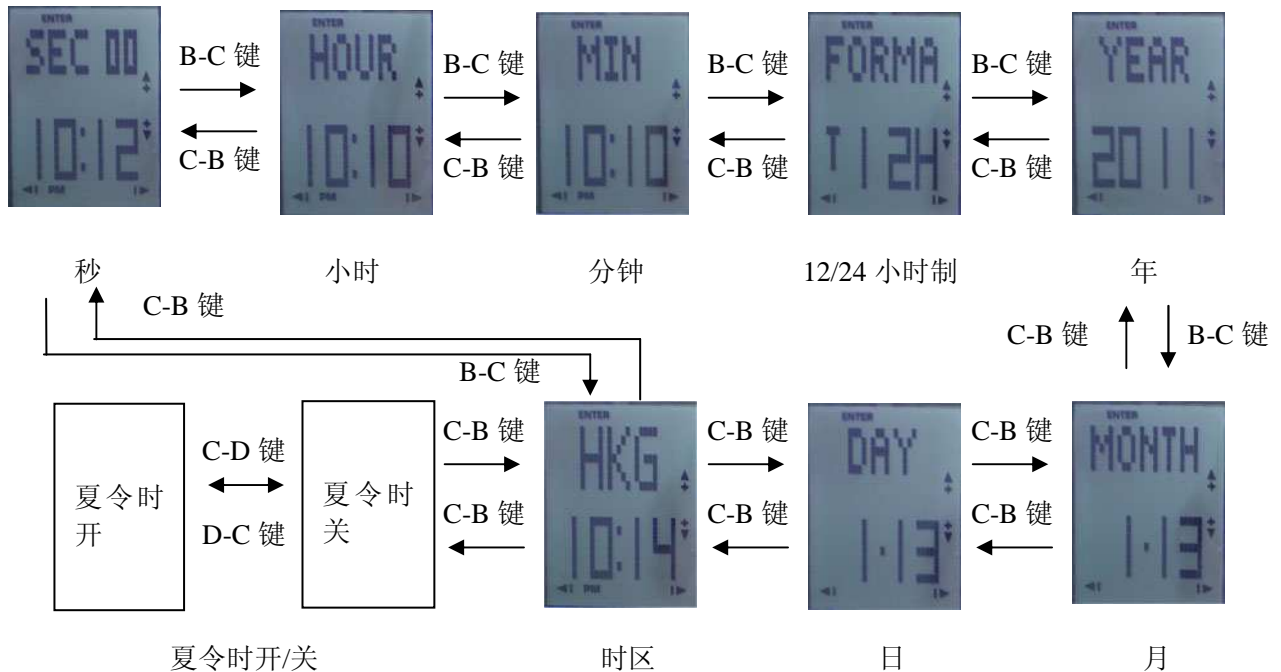




- ▶ 在日期及响闹模式,无按键操作 15 秒钟后自动上锁并返回正常时间模式。
- ▶ 在世界时间及信息模式,无按键操作 15 秒钟后自动上锁不会返回正常时间模式。

1. 时间及日期设置

- ▶ 在正常时间解锁模式，长按 A 键 3 秒“时区”闪动，表示进入时间设置状态，拖动 B-C 键或 C-B 键顺序选择项目闪动如下：

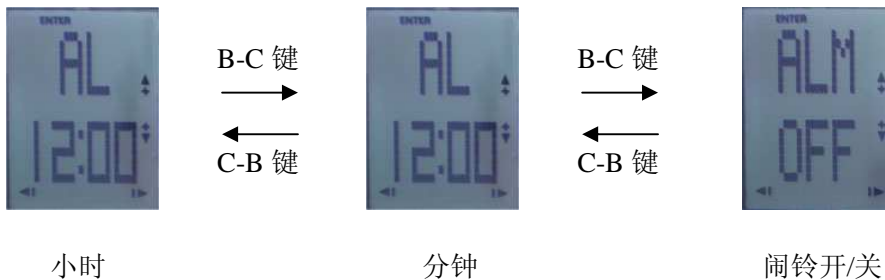


- 拖动 C → D 键往上调整时区,长按 D 键 3 秒快速往上调整。
- 拖动 D → C 键往下调整时区,长按 C 键 3 秒快速往下调整。
- 拖动 C → D 或 D → C 选择打开或关闭夏令时制, 打开时屏幕有(DST)显示。
- 拖动 C → D 或 D → C 秒钟清零。
- 拖动 C → D 键调整闪动数值增加,长按 D 键 3 秒快速递增。
- 拖动 D → C 键调整闪动数值减少,长按 C 键 3 秒快速递减。
- 拖动 C → D 或 D → C 选择 12 或 24 小时制。
- 触摸 A 键确认, 退出置模式。
- 无按键操作 15 秒钟后退出设置, 返回正常时间上锁模式。

请注意:非使用夏令时制的国家或地区, 本表自动禁止使用夏令时,不能进入夏令时开/关模式,请参考世界时间城市代码表格有*符号表示有夏令时无*符号代表无夏令时制,在此设置模式选择时区后打开或关闭夏令时(DST),世界时间模式里的时区会自动同步开启或关闭夏令时(DST)。

2. 闹铃设置

- 在闹钟显示模式下, 长按 A 键 3 秒“小时”闪动, 表示进入响闹时间设置状态, 拖动 B-C 键或 C-B 键顺次选择项目闪动如下:



- 拖动 C → D 键调整闪动数值增加, 长按 D 键 3 秒快速递增。
- 拖动 D → C 键调整闪动数值减少,长按 C 键 3 秒快速递减。
- 拖动 C → D 或 D → C 开/关闭闹铃 (ALM)。
- 触摸 A 键确认, 退出置模式。
- 无按键操作 15 秒钟后退出设置, 返回正常时间上锁模式。
- 当时间到达闹钟设定时间时闹钟会响闹 BB-BB 声音 30 秒,响闹时触摸 A 键 0.3 秒可停止响闹。
- 在任意模式解锁状态, 如果刚好遇到响闹, 按 B,C,D 键功能无效。

3. 世界时间模式

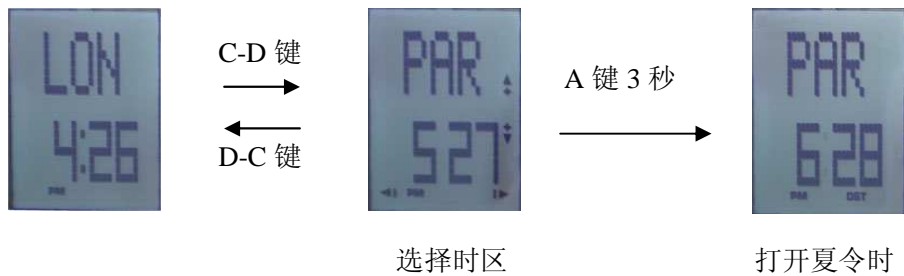
- 进入世界时间解锁模式, 可以查看世界 29 个时区 31 个城市时间。
- 拖动 C → D 键响上查看世界城市时间,长按 D 键 3 秒快速往上查看。
- 拖动 D → C 键向下查看世界城市时间,长按 C 键 3 秒快速往下查看。
- 无按键操作 15 秒钟后自动上锁, 返回世界时间上锁模式。
- 如果已打开夏令时, 屏幕会有“DST”显示出来。

世界时间的城市名称详细描述对照表如下:

城市代码	城市	GMT 时差	其它城市相同时区
GMT	格林威治	00.0	
LON*	伦敦	00.0	都柏林,里斯本,卡萨布兰卡,达喀尔,阿比让
PAR*	巴黎	+01.0	米兰 罗马,马德里,阿姆斯特丹,阿尔及尔,汉堡 法兰克福,维也纳,斯德哥尔摩,柏林
BER*	柏林	+01.0	
ATH*	雅典城	+02.0	赫尔辛基,贝鲁特,大马士革,法兰克福,维也纳,马德里,斯德哥尔摩
CAI	开罗	+02.0	雅典城,赫尔辛基,伊斯坦布尔,贝鲁特,大马士革,开普敦
JRS*	耶路撒冷	+02.0	
JED	吉达	+03.0	科威特,利雅得,亚丁,亚的斯亚贝巴,内罗毕,莫斯科,
THR*	德黑兰	+03.5	德黑兰
DXB	迪拜	+04.0	阿布扎比,马斯喀特
KBL	喀布尔	+04.5	
KHI	卡拉奇	+05.0	马尔地夫
DEL	德里	+05.5	孟买,柯尔喀塔,新德里
DAC	达卡	+06.0	科伦坡
RGN	仰光	+06.5	仰光
BKK	曼谷	+07.0	雅加达,金边,河内,万象
HKG	香港	+08.0	新加坡,吉隆坡,北京,台北,马尼拉,珀斯,乌兰巴托
SEL	汉城	+09.0	首尔,平壤
TYO	东京	+09.0	
ADL	亚德莱德	+09.5	达尔文
SYD	悉尼	+10.0	墨尔本,关岛,腊包尔港
NOU	努美阿	+11.0	维拉港
WLG*	惠灵顿	+12.0	
PPG	帕果	-11.0	
HNL	檀香山	-10.0	帕皮提
ANC*	安克雷奇	-9.0	诺姆
LAX*	洛杉矶	-8.0	旧金山,拉斯韦加斯,温哥华,西雅图/塔科马港市
DEN*	丹佛	-7.0	艾德蒙顿
CHI*	芝加哥	-6.0	休斯敦,达拉斯,沃斯堡,新奥尔良,墨西哥城,温尼伯
NYC*	纽约	-5.0	蒙特利尔,底特律,迈阿密,波士顿,哈瓦那,利马,波哥大
CCS	加拉加斯	-4.0	拉帕兹,圣地亚哥,西班牙港
RIO*	里约热内卢	-3.0	圣保罗,布宜诺斯艾利斯,巴西利亚,蒙特维的亚
REC	累西非	-2.0	
AZO*	亚述尔群岛	-1.0	

4. 世界时间夏令时设置

➤ 在世界时间解锁模式,长按 A 键 3 秒可打开或关闭夏令时如下:

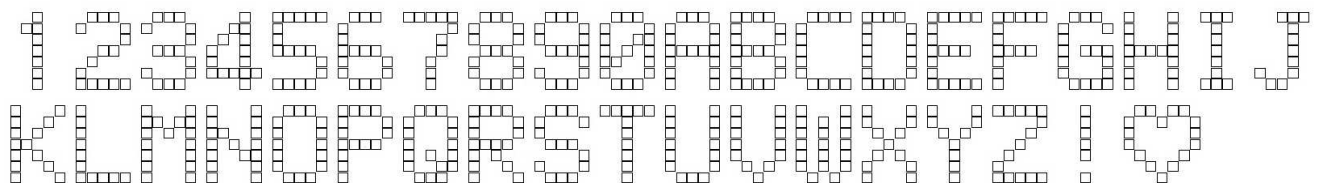


- 拖动 C → D 键往上选择时区,长按 D 键 3 秒快速往上选择。
- 拖动 D → C 键往下选择时区,长按 C 键 3 秒快速往下选择。
- 长按 A 键 3 秒打开或关闭夏令时, 打开时屏幕有 (DST) 显示。
- 无按键操作 15 秒钟后上锁, 返回世界时间上锁模式。
- 如果是属当地时间的时区,打开或关闭夏令时(DST),正常时间会自动同步开启或关闭夏令时(DST)。

注意:非使用夏令时制的国家或地区,本表自动禁止使用夏令时,无法打开夏令时(DST).请参考世界时间城市代码表格有*符号表示有夏令时无*符号代表无夏令时制。

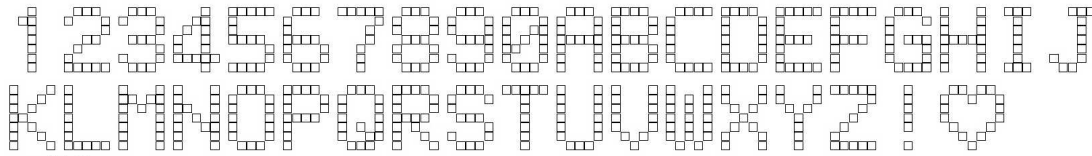
5. 信息设置

➤ 解锁后在信息模式, 长按 A 键 3 秒第一个“字符”闪动; 表示进入信息语言编辑状态, 拖动 B-C 键选择下一个字闪动, 最多可以输入 14 个字符(输入空格也算为一个字符)每个字符可选择如下:

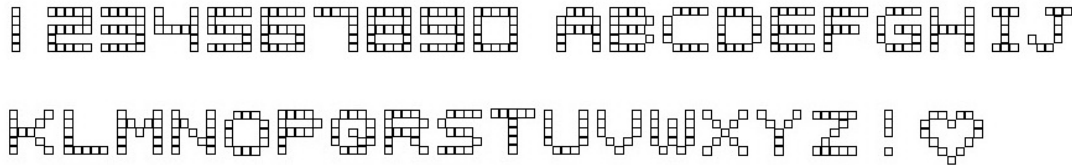


- 拖动 B → C 键往右选择下一个字符。
- 拖动 C → D 键往前选择字符,长按 D 键 3 秒快速往前选择。
- 拖动 D → C 键往后选择字符,长按 C 键 3 秒快速往后选择。
- 按 A 键确认信息语言长度, 后段字符自动删除。
- 信息全部输入空格或开头第一个字输入空格的时候按 A 键确认后会显示:MESSAGE MODE。
- 无按键操作 15 秒钟后自动上锁, 返回信息上锁模式。

信息向左滚动模式显示字体:



信息向上滚动模式显示字体:



6. 触控屏使用说明

- 触控屏互动功能是靠人体动作感应信号传达给手表机芯控制,当触控屏表面遇到外界有同人体相似的物体如:水分、金属、强力电磁发射等会激活触控屏按键锁或移动手表功能模式,如果某个按键区域被上述物体长期压住,触控屏将无法使用,移走障碍物 2 分钟后触控屏会自动恢复正常状态。
- 手表持续长时间处于高湿状态(湿度大于 90%)以上时触控屏表面会凝聚形成水分,触控屏将无法使用,遇到此种情况请用干布抹干净水分等待 2 分钟后触控屏会自动恢复正常状态。
- 机芯更换电池或更换表壳后,手表需要自动检查硬件并自动调整按键灵敏度,此时须要等待 2 分钟后触控屏才能进入正常状态。

7. 复位功能操作说明

用金属棒将“AC”孔下面的两点实现短路的情况下,观察显示屏,看到内容全显示,同时背光也自动点亮,表示机芯已完成有效复位。

C. 质量标准

- 机芯尺寸 : 28.6*35.2mm
- 厚度(包括蜂鸣片) : 8.50mm
- 工作温度 : -10℃~+60℃
- 工作电压 : 3.0V
- 准确精度 : ±30 秒/月
- 电池型号 : CR2025(容量 170m Ah)
- 静态平均电流 : ≤7.99u A (静态最大电流: 15.0u A)
- 响闹平均电流 : ≤1.41m A (响闹最大电流: 6.0m A)
- EL 发光平均电流 : ≤9.25m A (EL 发光最大电流: 12.0m A)
- 电池使用寿命(90%) : ≥18 个月(日本电)
(每按灯光亮 4 次,每次亮 3 秒,共亮灯 12 秒;每天响闹 60 秒)

配壳注意:

此机芯配不同的表壳相对按键灵敏度会有不同的差异,新开表壳时请找敝司开发部共同协商才能达到最佳的匹配。

	制 作	审 核	批 准
签 名	冯碧颜	赵星亮	宋检望
日 期	11/12/08	11/12/08	11/12/08